

## "Ecurie de luxe"

Nous vous présentons un article non signé du Sport universel illustré du 11 Février 1899. Après avoir expliqué les contraintes et difficultés liées à l'hébergement des chevaux à Paris, l'auteur nous présente une écurie modèle appartenant à Rodman Wanamaker \* .



"L'installation et l'aménagement des écuries a toujours été une des grandes préoccupations des hippiatres et des hommes de chevaux. On s'efforce notamment d'assurer le plus complètement possible l'aération des locaux destinés à contenir des chevaux et de leur donner de la lumière. Obligés de rester constamment dans un espace restreint, les animaux vicient leur atmosphère par les fonctions respiratoires.

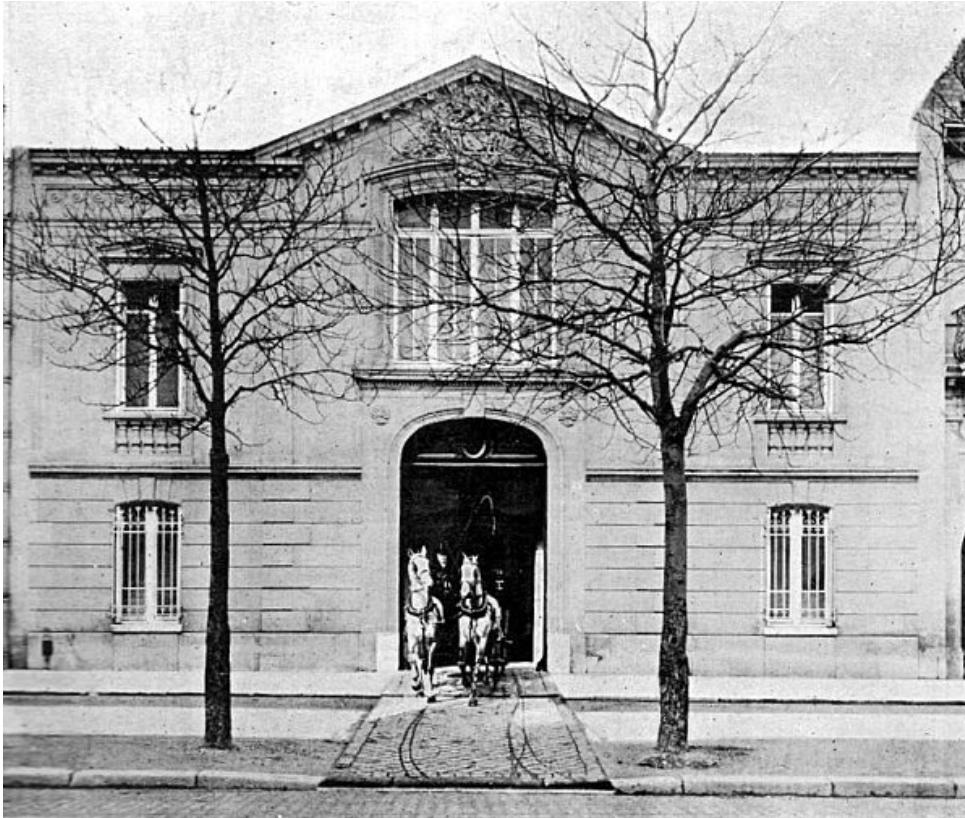
La putréfaction des litières mêlées et imprégnées de déjections est une cause d'altération autrement puissante et impossible à éviter. Joignez-y la raréfaction de l'air occasionnée par l'élévation de la température et vous conviendrez qu'une écurie ne peut jamais être trop ventilée. Lorsque cependant la disposition des constructions ne permet pas une aération régulière et permanente, il faut s'efforcer d'y remédier en assurant aux chevaux un cube d'air suffisant. Les conditions d'aménagement des écuries parisiennes s'éloignent autant que possible de ces desiderata. Il ne faut donc pas s'étonner du mauvais état de santé où se trouvent les chevaux qui y séjournent

S'il est difficile de trouver même dans les quartiers excentriques des écuries aménagées d'une façon hygiénique, cela devient impossible lorsqu'on se rapproche du centre. Combien de propriétaires logent dans les caves les chevaux de leurs locataires. Ils n'y sont pas du reste, beaucoup plus mal qu'au rez-de-chaussée. La lumière ne leur fait guère plus défaut, l'air ne leur en a pas plus mesuré, et ils ont l'avantage d'y jouir d'une température égale. Les rares écuries installées au 1<sup>er</sup> et au deuxième étage sont infiniment plus saines, mais seules les grandes compagnies de transports, quelques marchands de chevaux ou loueurs entretiennent une cavalerie suffisante pour nécessiter de semblables installations.

Il faut donc parer à ces inconvénients en adoptant des dispositifs artificiels. L'un des meilleurs est le système du colonel Basserie qui assure l'écoulement des liquides par un système de drain couvert réduisant au minimum les émanations ammoniacales. L'emploi des ventilateurs est aussi à recommander, et nous l'avons déjà dit un cube d'air suffisant. Un cheval de taille moyenne absorbe en 24 heures 120 m<sup>3</sup> de cube d'air. Il est donc indispensable en tenant compte des gaz impurs renvoyés par le cheval et des altérations produites par les excréments d'assurer à chaque cheval 30 mètres cubes par heure. Un box spacieux ne dépasse guère 5,50m de long sur 3,50 mètres de large et à Paris 3 mètres de hauteur. L'air doit donc y être incessamment renouvelé. La grande difficulté est de le faire sans provoquer de brusques changements de température. C'est un problème souvent impossible à résoudre. Les difficultés de tous genres occasionnés par l'exiguïté et la mauvaise disposition des locaux ne peuvent être tournées que par les millionnaires.

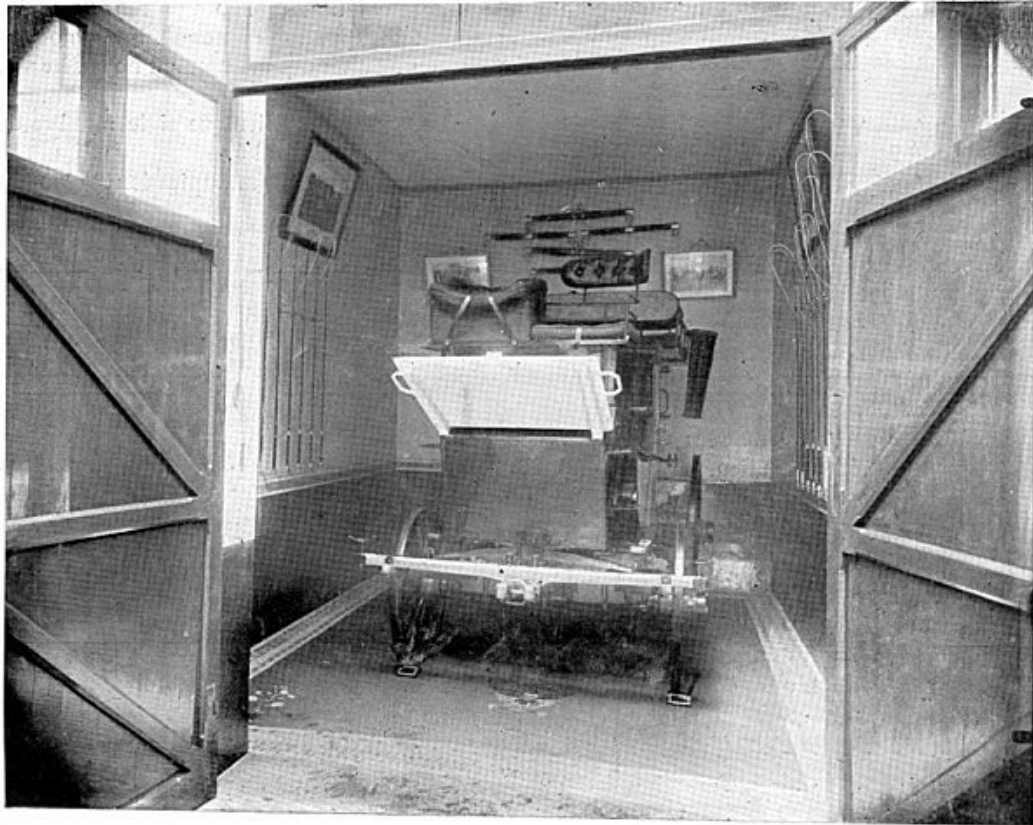
Dans cet ordre d'idées nous publions la photographie des écuries aménagées par M. R. Wanamaker, le sportman américain bien connu à Paris pour ses remarquables "four in hand".

Nous n'entrerons pas à leur sujet dans une longue description dont la perfection des clichés de Delton nous dispense.



Les écuries occupant un véritable hôtel ont leur façade sur l'avenue Kléber, et le passant ne peut soupçonner que cette luxueuse construction abrite des chevaux. Autour d'une grande cour vitrée s'ouvrent les remises dont une est spécialement réservée au coach et au whip d'honneur.





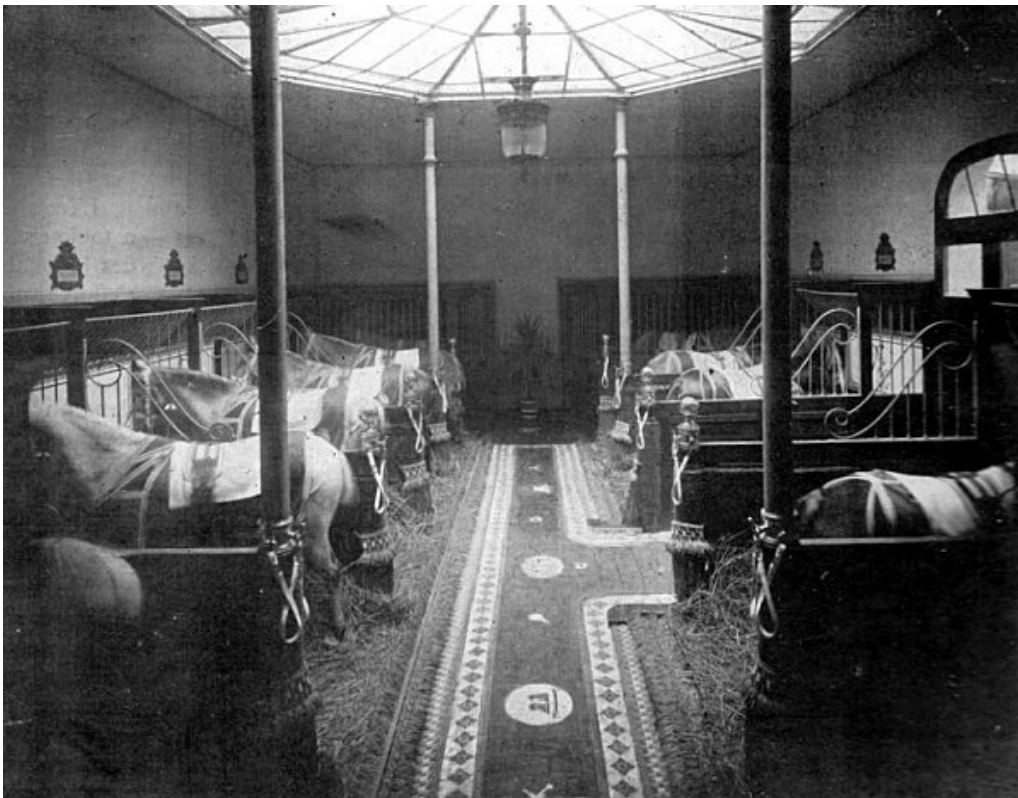
*Ce coach est probablement le coach signé Guiet qui participa au raid Londres Paris que nous nous présenterons dans le prochain article.*

Au dessous de la porte d'entrée, une tribune, où sont réunies toutes les publications sportives et de nombreuses gravures hippiques, permet d'embrasser l'ensemble. Cette galerie conduit aux chambres du personnel et aux selleries.





En face et dans l'axe de la cour s'ouvre la porte de l'écurie parallèle à la rue éclairée et ventilée aussi bien qu'il est possible de le faire à Paris.



Malgré le luxe prodigué, cette écurie, tout en étant un modèle de genre est encore surpassée en élégance et en confort par d'autres installations.

Un conseil seulement à ceux de nos lecteurs, que cet exemple tenterait, et à qui dame fortune permettrait ces coûteuses fantaisies. Avant de dépenser royalement sans compter, pour l'amour du sport, du cheval, avant de construire un palais à leurs montures favorites qu'ils s'assurent la possession du terrain ou sa jouissance par un long bail en bonne et due forme. "

*\* Photos du célèbre photographe équestre Delton*

*\* Rodman Wanamaker est un américain qui résida 10 ans à Paris. Il était connu en France pour ses compétences en "Four in Hand". Il réalisa entre autre en 1896 un raid Paris-Londres que nous vous présenterons dans le prochain article.*

Source : Le blog de Figoli